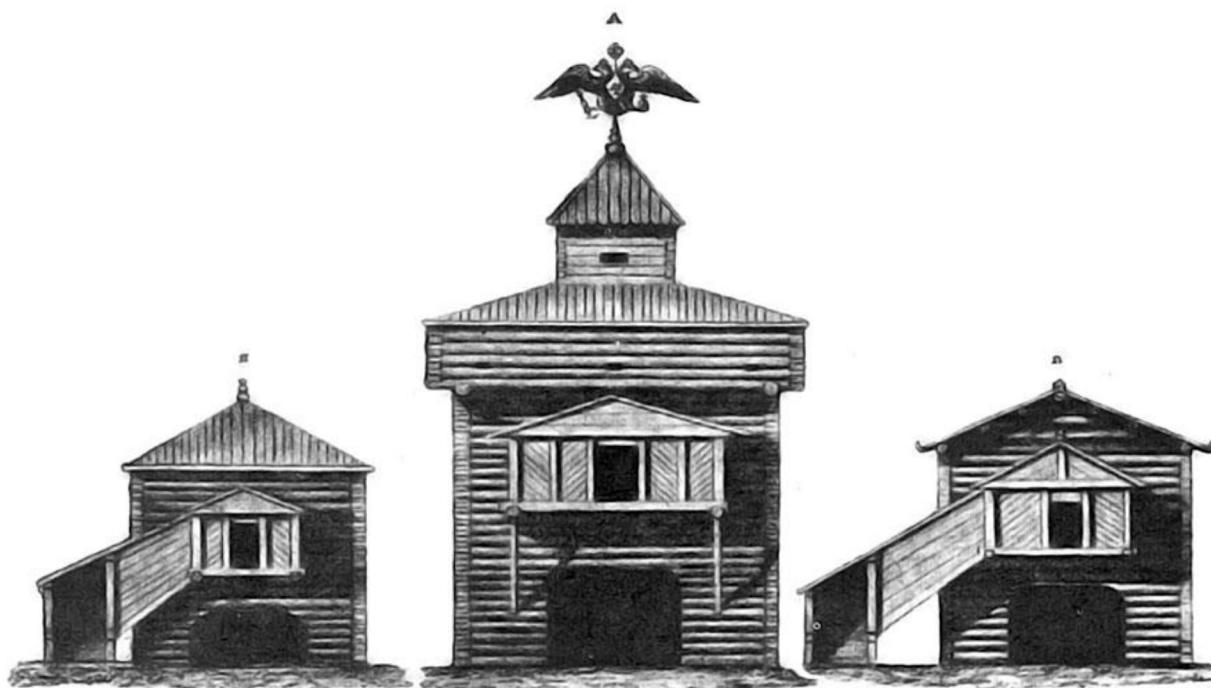


Муниципальное автономное общеобразовательное учреждение
«Средняя общеобразовательная школа № 9»

СБОРНИК ДИДАКТИЧЕСКОГО МАТЕРИАЛА

к курсу
«История Земли Илимской»

Методическое пособие для проведения уроков
изучению историко-культурного наследия области, города, района, поселка



г. Усть-Илимск
2021 г

ББК 74.263.1.Ист.

От автора

Рецензенты:

Ленская Н.Б., учитель истории и обществознания муниципального автономного общеобразовательного учреждения «Средняя общеобразовательная школа № 2» г. Усть-Илимска

Смирнова Т.В.

Дополненный сборник дидактического материала к курсу «История Земли Илимской» для 10-11 классов/сост. Т.В. Смирнова. – г. Усть-Илимск: МАОУ СОШ № 9, напечатано по решению методического совета МАОУ СОШ № 9, протокол № 1 от 30.08.2021г..

Сборник содержит рабочую программу курса внеурочной деятельности и дидактические материалы для преподавания элективного курса «История Земли Илимской» в 10-ых (11-ых) классах.

Предлагаемый материал позволяет наглядно познавать историю родного края, формировать у подрастающего поколения представления о жизни и деятельности людей Приилимья в разные временные периоды, а так же дает представление о значении Приилимья в общероссийской истории.

Среди огромной работы, проводимой в современной Российской школе, воспитательная её часть является едва ли не самой важнейшей Краеведению, как база для воспитания патриотизма в последние годы уделялось незаслуженно мало внимания.

На современном этапе выработаны новые подходы к изучению истории Отечества. Они отражены в историко-культурном стандарте, который предлагает многоуровневое представление истории. Курс отечественной истории должен сочетать в себе историю Российского государства и населяющих её народов, историю регионов и локальную историю (прошлое родного города, села). Такой подход будет способствовать осознанию школьниками своей социальной идентичности в широком спектре – как граждан своей страны, жителей своего края, города, представителей определенной этнонациональной и религиозной общности, хранителей рода и семьи.

В этой связи изучения истории родного края должно максимально содействовать процессу самосознания отдельной личности и русского народа в целом, понимание личностью своей причастности ко всем духовно-материальным процессам, происходящим в жизненно важном для нее пространстве.

В данный сборник вошли статьи В. Пушкарева, Т. Смирновой, опубликованные в «Усть-Илимской правде», иллюстративный материал «Прошлое ангарского края» и материалы о строительстве города, ГЭС, ЛПК, а также исследовательские работы учащихся об истории города, картографический материал.

Данный материал может использоваться на уроках истории, географии, на элективных курсах, классных часах и служить основой для побуждения к самостоятельному изучению истории родного края.

ББК 74.263.1.Ист.

© Смирнова Татьяна Васильевна, 2021.

Оглавление

1.	От автора	3
2.	Рабочая программа к курсу «История земли Илимской».....	5-8
3.	Статья из газеты « Усть-Илимская правда» 1996 г. «Приилимье. Мать кормилица-земля сибирская».....	9-10
4.	Статья из газеты « Усть-Илимская правда» 1996 г. «Приилимье. Миром правил воевода».....	11-12
5.	Статья из газеты « Усть-Илимская правда» 1996 г. «Приилимье. Младший брат Иркутска».....	13
6.	Статья из газеты « Усть-Илимская правда» 1996 г. «Приилимье. Землемеры страны сибирской».....	14-15
7.	Статья из газеты « Усть-Илимская правда» 1996 г. «Приилимье. Своя монетка- сибирская».....	16-17
8.	Статья из газеты « Усть-Илимская правда» 1996 г. «Приилимье. Казачья дружина».....	18
9.	Статья из газеты «Усть-Илимская правда» 1996 г. «Приилимье. Край вольных, край ссыльных».....	19-20
10.	Статья из газеты «Усть-Илимская правда» 1996 г. «Приилимье. Век XIX».....	21-22
11.	Статья из газеты «Усть - Илимская правда» 1996 г. «Приилимье. Огненные искры».....	23-24
12.	Статья из газеты «Усть-Илимская правда» 1996 г. «Приилимье. Трасса мужества».....	25-26
13.	Фотоматериал «Спасская башня Илимского острога».....	27
14.	Карта Илимского острога из чертежной книги С. Ремезова....	28
15.	Фотоматериал. Улица в селе Воробьево.....	29
16.	Фотоматериал. Карта «Размещение села Воробьево на Ангаре».....	30
17.	Фотоматериал. Деревня Погодаево на Илимее».....	31
18.	Фотоматериал. Улица в Шаманке. Нижняя Шаманка.....	32
19.	Реферат ученицы 10 класса Т. Пежемской «Строительство моста через Ангару».....	33
20.	Реферат ученицы 9 класса Н. Ступиной «Дом культуры имени Наймушина на 600 мест».....	34

РАБОЧАЯ ПРОГРАММА спецкурса «История Земли Илимской» для 10-11 классов

Программа составлена на основе требований к результатам освоения Основной образовательной программы основного общего образования МАОУ СОШ № 9, на основе требуемой ФГОС ООО.

Программа дает общее представление об истории Илимского края- нашей Родины, начиная с 3 –го тысячелетия до н. э. и до наших дней в форме конкретных фактов, событий, имен, объясняет причины различных исторических явлений местного характера. Данный курс рассчитан на 34 ч., 1 час в неделю. Преподавание в 7 классе обеспечено учебником Константинов В.М., Бабенко В.Г., Кучменко В.С. /Под ред. Константинова В.М. Биология 7 кл. М.: ВЕНТАНА-ГРАФ, 2017г.

Планируемые результаты освоения учебного курса

Требования к результатам освоения курса определяются ключевыми задачами формирования историко-культурных знаний школьников на уровне основного общего образования.

Предметные результаты освоения курса:

Учащиеся научатся:

- *давать основные характеристики Илимских земель начиная с 3 тысячелетия до н. э.и до наших дней в форме конкретных фактов, событий, имен, савнивать, оцинивать и объяснять причины различных исторических явлений местного характера.*
- *Иметь представление об аборигенах Приилимья и первых русских переселенцах находить на географической карте Приилимье (от Илимскогоуезда – центра провинции до Усть- Илимского района); понимать периодизацию и хронологические рамки Илимской истории*
- *Приводить примеры хозяйственной деятельности человека, об аграрном производстве, натуральном и товарном хозяйстве развитие ремесел и торговли, жизни и быте города и горожан.*
- *анализировать и оценивать своеобразное социально- экономического развития приилимских земель, его значение в общерусской истории; рассказывать о формах гомудартвенной властии постепенной и революционной трансформации Представлять религиозную и культурную ситуацию в изучаемые периоды истории края.*
- *Готовить и делать сообщения о наиболее известных руководителях края, о знаменитых людях, чья жизнь и деятельность была связана с Приилимьем. .*

Учащиеся получают возможность:

- овладеть методами исторической науки: описанием и сравнением происходивших исторических событий: анализа результатов хозяйственной деятельности человека; установления между происходящими событиями в стране и Приилямье.
- оценить роль и значение человека для развития хозяйства региона, для сохранения исторического наследия предков, для воспитания трудолюбия, патриотизма, бережного отношения к природе.
- Сотрудничать с городским краеведческим музеем, взаимодействовать с учителями смежных предметов: географией, биологией, историей, МХК.

Содержание учебного курса (по темам)

Тема 1 Дорусская история земли Приилямской (2 ч)

История прибывания людей в регионе Приилямья в период 3 нач. - 2 тысячелетия. Откуда пошли? Уровень производственного развития. Социальные отношения. Археологические свидетельства. Гипотезы, существующие по теме.

Экология животных. Многообразие животных.

Тема 2. Условия существования животных (2 ч)

Условия существования. Взаимосвязи организма и среды обитания.

Тема 3. Среда жизни (4 ч)

Характеристика сред обитания: наземно - воздушная, почвенная, водная, организменная

Проект №1 «Среды жизни и их обитатели»

Тема 4. Жилища в жизни животных (2 ч)

Общая характеристика жилища – как среды обитания. Разнообразие жилищ животных.

Тема 5. Биотические экологические факторы в жизни животных (3 ч)

Животные и растения. Взаимоотношения между животными: хищничество, конкуренция, паразитизм, симбиоз. Пищевые связи.

Проект №2 «Типы взаимоотношений насекомых нашей местности»

Тема 6. Свет в жизни животных (2 ч.)

Свет как экологический фактор. Общая характеристика отношения животных к свету.

Тема 7. Вода в жизни животных (2ч.)

Значение воды в жизни животных

Лабораторная работа № 1 «Изучение приспособлений организмов к водной среде»

Тема 8. Температура в жизни животных (3 ч.)

Значение тепла для жизнедеятельности животных. Экологические группы животных по отношению к теплу.

Лабораторная работа №2 «Движение простейших при разных температурах».

Тема 9. Воздух в жизни животных (2 ч.).

Значение воздуха в жизни животных.

Практическая работа №1 «Сравнение приспособлений млекопитающих к наземно-воздушной среде жизни»

Тема 10. Сезонные изменения в жизни животных (5 ч).

Сезонные изменения в жизни животных как приспособление к условиям существования.

Лабораторная работа №3 «Влияние сезонных изменений на развитие насекомых», Практическая работа № 3 «Выявление приспособлений зверей к сезонам года»

Тема 11. Численность животных (2 ч)

Популяции животных. Характеристика популяций.

Лабораторная работа № 4 «Динамика численности насекомых».

Тема 12. Изменения в животном мире Земли (6ч.)

Многообразие видов животных. Естественные и искусственные условия обитания. Охрана, редкие и исчезающие животные. Красная Книга.

Экскурсия №2 «Краеведческий музей» (по возможности)

Проект №3 «Охраняемые виды животных нашего края»

Тематическое планирование

№	Тема	Кол-во часов
Экология животных: раздел науки и учебный предмет – 1 ч.		
1.	Введение в экологию животных.	1
Тема 2 Условия существования животных (2 часа)		
2.	Многообразие условий обитания	1
3.	Взаимосвязи организма и среды обитания.	1
Тема 3 Среда жизни (4 часа)		
4.	Животный мир суши.	1
5.	Животный мир водной среды.	1
6.	Животный мир почвы	1
7.	Живой организм как среда обитания животных	1
Тема 4 Жилища в жизни животных (2 часа)		
8.	Жилище как среда обитания и одно из условий существования	1
9.	Разнообразие жилищ	1
Тема 5 Биотические экологические факторы в жизни животных (3 часа)		
10.	Внутривидовые отношения между животными	1

11.	Межвидовые отношения между животными	1
12.	Проект №2 «Типы взаимоотношений насекомых нашей местности»	1
Тема 6 Свет в жизни животных (2 часа)		
13.	Свет в жизни животных	1
14.	Ночные хищники	1
Тема 7 Вода в жизни животных (2ч.)		
15.	Вода в жизни животных	1
16.	Лабораторная работа № 1 «Изучение приспособлений организмов к водной среде на примере аквариума»	1
Тема 8. Температура в жизни животных (3 часа)		
17.	Значение тепла для жизнедеятельности животных	1
18.	Экологические группы животных по отношению к теплу.	1
19.	Лабораторная работа №2 «Движение простейших при разных температурах»	1
Тема 9. Воздух в жизни животных (3 часа)		
20.	Значение воздуха в жизни животных	1
21.	Анаэробные организмы	1
22.	Практическая работа №1 «Сравнение приспособлений млекопитающих к наземно - воздушной среде жизни»	1
Тема 10 Сезонные изменения в жизни животных (5 часов)		
23.	Сезонные изменения в жизни животных как приспособление к условиям существования	1
24.	Лабораторная работа №3 «Влияние сезонных изменений на развитие насекомых»	1
25.	Годовой цикл в жизни животных на примере рыб	1
26.	Годовой цикл в жизни животных на примере птиц	1
27.	Приспособления млекопитающих животных к сезонам года Практическая работа № 3 «Выявление приспособлений зверей к сезонам года»	1
Тема 11 Численность животных (2 часа)		
28.	Популяции животных и их характеристика	1
29.	Лабораторная работа № 4 «Динамика численности насекомых».	1
Тема 12 Изменения в животном мире Земли (5 часов)		
30.	Естественное и искусственное изменение условий обитания.	1
31.	Животные и человек	1
32.	Проект «Редкие и охраняемые животные Усть-Илимского района»	3
-34		

В. Пушкарёв — Т. Смирнова

ПРИИЛИМЬЕ

О СТРАНИЦЫ ИСТОРИИ

(Нач. в №№ 19, 20, 22, 24, 26—28, 31)

МАТЬ-КОРМИЛИЦА— ЗЕМЛЯ СИБИРСКАЯ

Кроме обслуживания самой Камчатской экспедиции история донесла до нас сведения о работе илимских властей с профессорами, которые занимались делом науки. Хотя состав научной части экспедиции был невелик и профессора со своей «свитой» сравнительно редко проезжали через Илимский уезд, а значит, и не могли много потребовать от местной власти, все же для них приходилось строить суда, выгонять крестьянские подводы, собирать рабочих и изыскивать денежные средства.

Важнейшим заданием от профессоров, направленных в Илимск, было требование о «сыске зверей, маралов, изюбрей, кабарги, рысей, медведей...». По другим требованиям знающие из крестьян сносили в канцелярию воеводы илимские минералы и пробы почв.

Вообще за период Камчатских экспедиций и далее в Илимском уезде побывали и вели работы следующие ученые XVIII века: Герард Фридрихович Миллер, доктор Иоганн Георгиевич Мелин, профессор академии наук Людвиг Делиль де ла Кроеру, а также их учебные помощники: живописец Беркан, рисовальный мастер Люрсениус, геодезисты Андрей Красильников и Александр Иванов, студент Степан Крашениников, Федор Попов, лекарь Браунер и будущий выдающийся исследователь Георг Вильгельм Штелер.

Эти люди собирали самые разные сведения об обширности и свойствах нашей земли, о людях и животных, о воздухе и водах и даже об ископаемых останках древних людей и животных. Данные переправлялись нарочным ко вниманию центральных научных обществ не только России, но и виднейших академий наук Европы. (Скобель Ф. И. Находки Заполярья. — Москва, — 1949).

Список участников Камчатских экспедиций не завершает славную эпопею освоения Сибири. До XVIII века путешественники по разным причинам продолжали изучать Сибирь вплоть до берегов Берингова пролива.

Илимск стал кормящей матерью для экспедиций Дмитрия и Харитона Лаптевых, которые около 1739 года прибыли в Илимск. Отсюда Харитон Лаптев отправился изучать северные моря, а несколько позже за ним по Ангаре сплавился Дмитрий, взяв с собой огромные запасы провианта.

В апреле 1744 года отдельную экспедицию снаряжает капитан Чириков — соратник и единомышленник Витуса Беринга. Все тяготы этого похода также легли на плечи илимских крестьян, а финансирование — на служилых людей и посадских.

Таким образом, через Илимск и его земли в XVIII веке прошло много самых разнообразных экспедиций. Некоторые из них затронули самые жизненные интересы илимского леса, другие прошли, не оставив почти никаких следов.

К последним относятся походы Бухгольца, Афанасия Шестикова, монаха Игнатия Козырского, секунд-майора Шмадова, который был отправлен с командой на Камчатку, чтобы вернуть в Российское подданство чукчей и корей.

По именному указу через Илимск в секретную экспедицию в 1765 году проследовал капитан флота Креницин с командой. С небольшой остановкой по делам своих изысканий в Илимске был известный исследователь Д. Мессершмит.

Все эти люди — знаменитые и не очень, все без исключения получали довольствие и набирали народ именно в нашей земле, так как на то время по всей Сибири Илимский уезд был самой густонаселенной и экономически развитой территорией.

(Продолжение следует).

В. Пушкарев — Т. Смирнова

ПРИИЛИМЬЕ

О СТРАНИЦЫ ИСТОРИИ

(Начало в №№ 19, 20, 22)

4. МИРОМ ПРАВИЛ ВОЕВОДА

В период со второй половины XVII века и в начале XVIII века в илимской стороне шло интенсивное освоение земель и приспособление евро-русских сельских технологий и взаимоотношений к условиям Сибири. Таким образом, сложилась новая форма крестьянского самоуправления, которая хотя и напоминала внешне общерусскую, но в глубине была сильно отлична от нее. На основании изучения дел илимской Приказной избы за XVII век и первую половину XVIII, можно утверждать, что у крестьян, населявших Ангаро-Илимский край, никакой земельной общины и присущей ей круговой поруки не было (Шерстобоев В. «Илимская пашня» — Иркутск, 1946 г.).

Право распоряжения землей всегда находилось полностью в руках воевод. Крестьянский мир не принимал участия в наделении землей. Он не выступал с поддержкой челобитчиков и не представлял своих возражений по земельным вопросам. Мир не ручался за своих членов, как это было в России — искали поручителей воеводы и приказчики. Поэтому мир не нес никакой ответственности за исправность налоговых платежей: каждый отвечал за себя и за тех, за кого он добровольно и индивидуально ручался. Поручительство обуславливалось личными связями, а не вытекало из общественного положения крестьян. Если не находилось поручителей, воевода отказывал челобитчику как ненадежному лицу.

Мир не вмешивался в земельные споры, все нити тянулись к воеводе. Поскольку земля была в личном пользовании, налог также носил личный характер (в России — общественный).

Принцип личных прав проводился только последовательно, что даже ближайшие родственники главы двора не наследовали их. В случае его смерти сыновьям или другим наследникам необходимо было оформить право на владение землей умершего посредством челобития воеводе. Практикой воеводского управления признавалось лишь преимущество детей перед всеми прочими родственниками.

Крестьянин илимской земли был намного свободней своих российских собратьев. Но отсутствие земельной общины не означало отсутствия крестьянского самоуправления. Мир выбирал своих представителей, десятских и старост или «мирских челобитчиков», а несколько позже — и волостных приказчиков.

Таким образом, если сравнивать, илимское крестьянство развивалось по законам скорее близким к законам развития крестьянства в Скандинавии или в Канаде, нежели в Московии. Именно это и определило значительный рост сельского хозяйства в илимских землях, а значит, их важный статус в общесибирской истории.

Основу экономического развития Сибири того времени составляет сельскохозяйственное освоение ее пространства. Не поиски пушны, не разведки серебряных жил и золотых россыпей, не промысловая торговля или промышленная колонизация Сибири, а сельскохозяйственное освоение вкупе с христианизацией местных народов является важнейшим стержнем экономического развития. Именно эта спайка крестьянина и миссионера закрепила победу казаков, заставила местные народы сложить оружие, воспринять земледельческую культуру русского крестьянства и сделала сибирские пространства составной частью России.

Таким образом, истинными покорителями Сибири были не казаки и воеводы, а пашенные крестьяне и священники. Именно они быстро и навсегда решили вопрос: быть ли Сибири китайской, японской, английской или русской.

В общей истории Сибири значение нашего илимского края было обусловлено тем, что он явился как бы транзитным пунктом, через который проходили все основные пути, по которым шло расселение русских по огромным неизведанным просторам этой богатой страны.

(Продолжение следует).

В. Пушкарев — Т. Смирнова

ПРИИЛИМЬЕ

© СТРАНИЦЫ ИСТОРИИ

(Начало в №№ 19, 20, 22, 23).

5. СТАРШИЙ БРАТ ИРКУТСКА

К сожалению, при глобальном изложении сибирской истории Илимскому воеводству уделяется крайне мало внимания среди других, «более важных дел и имен». Действительно, Илимск не связан географически с великими войнами, грандиозными стихийными бедствиями, серьезными эпидемиями также в нашем крае не зафиксировано. Но Илимское воеводство свыше 100 лет было самой населенной частью всей Восточной Сибири и Дальнего Востока. Отсюда шло снабжение хлебом и прочими припасами всего северо-востока континента, вплоть до Камчатки. Именно Илимск в конце XVII и начале XVIII вв. передал Иркутску ряд волостей: Верхотенскую, Манзурскую, Бирюльскую, Удинскую — с развитой земледельческой инфраструктурой, что явилось основой для снабжения хлебом Иркутского острога. Илимские люди в конце XVII и первой четверти XVIII в. дали переселенцев «за Байкал море», в Даурию, а несколько позже — на китайскую границу, в Янучен, Охотск и на Камчатку, для создания там аванпостов Российской державы.

Впоследствии Илимск станет главной базой снабжения различных экспедиций, в том числе знаменитых — Витуса Беринга.

В первой половине XVIII века илимские крестьяне заселили реку Ию и реку Оку и создали земледелие в современном Тулунском и Куйтунском районах, которые ныне являются наиболее развитыми сельскохозяйственными землями Иркутской области. И таким образом, значение Илимского уезда было шире и глубже, нежели нам об этом говорили раньше.

XVII век волею судеб показал величайшее умение северорусских людей не только выжить в тяжелых условиях горно-таежного края, но и быстро и надолго утвердить здесь русскую государственность. За какие-нибудь 60-80 лет были заложены почти все существовавшие до затопления населенные пункты, создается устойчивое хозяйство, открываются водные и волоковые дороги, в разные стороны направляются груженные илимским хлебом барки и дощаники, ведется собственное солеварение и курится вино. В неведомом ранее краю налаживается внутренняя и международная торговая сеть, устанавливается согласованный экономический порядок.

Илимская земля — колыбель экономической, политической и культурной цивилизации в Восточной Сибири, а Илимск — старший брат Иркутска. Не тогда он всячески помогал Иркутску. И младший брат стал расти не по дням, а по часам, и вскоре занял главное положение в Сибири. Илимск же со своими волостями превратился в уезд Иркутской провинции.

ПРИИЛИМЬЕ

О СТРАНИЦЫ ИСТОРИИ

(Нач. в №№ 19, 20, 22—24)

ЗЕМЛЕМЕРЫ СТРАНЫ СИБИРСКОЙ

То, что делалось в сибирских землях в XVII веке, по большей мере носило стихийный слабоорганизованный характер. Первые землепроходцы шли куда глаза глядят, имея под рукой лишь примерные карты, составленные со слов местных жителей. О свойствах земель и их богатствах никто толковых отчетов не составлял, и оттого к началу XVIII века уже вполне населенный русскими людьми край оставался «белым пятном» как для политиков, так и для учебных путешественников.

Буйные петровские времена вывели Российскую империю на новые политические и географические рубежи, что привело к определенному осложнению отношений с соседними государствами по поводу границ и прочих территориальных вопросов.

Именно поэтому всю первую половину XVIII века во все малоизвестные места посылаются офицеры-геодезисты для уточнения карт. Направлялись такие специалисты и в Илимское воеводство.

Так, 31 декабря 1739 года поручик Петр Скобелыцын получил задание обследовать и описать Ангару до устья р. Илима. Все наметенные описания входили в круг исследований Г. Ф. Миллера и И. Г. Гмелина, профессоров Камчатской экспедиции, и Скобелыцын должен был доставить основной материал.

Конечно, материал он собрал и обработал, но оставил о себе в Илимске недобрую память, так как «нечестно обходился с людям илимским».

4 января 1747 года потребовал от илимской канцелярии ответы на 90 вопросов князь Шехонский. Они прилагались к географическому описанию местности. Вопросы эти были объединены в следующие разделы: о границах, о свойстве и действии воздуха, о водах, о природном состоянии земли, о подземностях, о жилищах, о званиях, о жителях. Годичная работа князя Шехонского оставила в илимских делах массу его требований о предоставлении ему подвод, рабочих, толмача, и

денег. Действовал он решительно: за несколько дней пересекал огромные пространства земли, сделал 7 журналов записей, собрал огромное количество различных образцов, значительно уточнил карту края. Все сведения, добытые Шехонским, были внедрены в общиные научные исследования Сибири через тайного советника Татищева.

В 1755 году в ряд волостей илимского уезда отправился геодезист Мирон Овцын. Своей целью он имел подробное изучение рек и прилегающих к ним земель с их «подземностями». (ГАИО, ф. 75, арх. № 1234, лл. 1—7).

В 1764 году изучением лесных угодий, рек и подземных богатств занимался «навигации ученик» — Иван Михалев. Он сделал немало, но по его работе было возбуждено служебное разбирательство. Илимская воеводская канцелярия запросила 23 декабря 1766 года все волости, велев справиться «через всех крестьян», добропорядочно ли поступал бывший «у измерения» земли Иван Михалев.

Три слободы ответили: «Упомянутый Михалев при землемерении поступал добропорядочно, никому обид и налог не чинил и по взяткам не касался». Через некоторое время такие же справки прислали еще некоторые волости. Но крестьяне Кежемской слободы во главе со старостой в январе 1767 года жаловались, что Михалев принуждал их беспрестанно перевозить на острова всех лошадей, на которых он объезжал земли, а еще крестьяне «пешие» ходили за ним с меркой. «И ежели кто за ним не успевал идти, бил и увечил напрасно».

Чтобы избавиться от беготни за лошадьми, на которых ездил по землям ретивый исследователь, крестьяне откупились от него, подарив ему 15 рублей и 12 пудов ангарской осетрины.

В Кривоуцкой слободе Михалев велел крестьянам бродить в воде «по пояс и по горлу» — измерять дно. Это принесло ему более заметные выгоды. У старосты он взял «из подбобрострастия и за побой» 26 рублей 93 копейки, в других деревнях изъясил 409 рублей 30 копеек. «Все землемерные и лесоотводные работы Михалев проводил несправедливо».

Именно так серьезно и смешно, честно и не очень собирались сведения о нашей родной земле. Несомненно, все землемеры и исследователи сделали крайне много для увеличения знаний о ней, но для обычных людей, посадских и крестьян, они являлись только бестолковым бременем. Однако главную задачу, поставленную перед ними временем, они выполнили, дав политике и науке широкое описание земли Илимской.

(Продолжение следует).

В. Пушкарёв — Т. Смирнова

ПРИИЛИМЬЕ

○ СТРАНИЦЫ ИСТОРИИ

(Нач. в №№ 19, 20, 22, 24, 26-28, 31-33)

СВОЯ МОНЕТКА — СИБИРСКАЯ

Развитие торгового обращения в Сибири и в илимской земле в частности, особенно после упразднения внутренних таможен, требовало притока денег. Но перевозка денег в Сибирь, в том числе громоздких медных монет, стоила очень дорого, а время их поступления в обращение весьма растягивалось. К тому же дефицит наличности сдерживал и сильно обременял государственную казну. Поэтому указом Екатерины II от 22 декабря 1783 года пускались в оборот особые сибирские деньги. Чеканились они из колыванской меди — полушка, деньга, 1, 2, 5, 10 копеек. На всех монетах, кроме полушки, изображались два соболя. Из пуда меди чеканилось 25 рублей сибирских монет. У нас в илимской земле эти деньги имели активное хождение до 50-х годов XIX века. Это екатерининское денежное нововведение почти на сотню лет облегчило все товарно-денежные отношения в Сибири и дало новый толчок к росту капиталистических отношений во всех сибирских территориях.

Вместе с увеличением денежных масс и ростом производства в Илимском уезде значительно расширилась система ростовщичества. Но так как ростовщичина для Сибири была явлением незаконным, а их финансовые обороты нигде не регистрировались, то о существовании этого вида бизнеса мы узнаем по дошедшим до наших дней долговым «реестрам», оставленным Илимским нижним земским судом. Исходя из этих данных, мы совершенно точно знаем, что ростовщичеством в Илимском уезде занимались в основном купцы и зажиточные крестьяне-кулаки.

Наиболее богатыми торговцами и ростовщиками в разные годы XVIII века были: купцы Дмитрий Полосков, Степан Наумов, крестьянин Порфирий Морозов. Архивы дают нам еще десятки имен. Многие из этих людей наряду с более богатыми и оборотистыми купцами занимались освоением Ленских приисков, владели судами на Ангаре и

Лено, монополично скупали сельскую продукцию в регионах. Среди илимских деловых людей были даже 9 пайщиков именитого купца-путешественника Григория Ивановича Шелехова, компания которого вела освоение Аляски и промыслы зверей на севере Евразии и Америки. Вся добыча этой компании делалась на 70 паев, из них Шелехову принадлежало 39, а 20 — илимским пайщикам. Расчеты с ними производил компаньон Шелехова «мореход, македонский купец» Евстафий Деларов, также пайщик компании и совладелец судна «Святой Александр». (ГАИО. Ф. 9, арх. № 176, лл. 185-187).

Все, кто значительно зарабатывал и был заметно богат, платили высокие государственные налоги. И это очень важно, ведь часть их доходов в виде налогов оседала в казне. Воеводская канцелярия тратила их на развитие нашего таежного края.

Но казна и сама зарабатывала немало, особенно за счет принадлежавшей ей государственной монополии на винокурение, получившее в Илимске широкое развитие. Винокурение было важной статьёй в системе государственной торговли. Даже то, что к началу XIX века все винокуренные дела были переданы в руки частных откупщиков (в аренду) и государство отказалось от казенной продажи (питей) — все это нисколько не помешало винокурению приносить прибыль в казну.

Правда, бывало и так, что местное производство не покрывало потребностей огромного региона в алкоголе, вследствие чего в отдельные годы вино завозилось с Александровского винокуренного завода, находящегося в Иркутском уезде.

Цены на вино, соль и прочие товары широкого потребления зависели от экономического и политического состояния страны. К примеру, если шла война, то соответственно цены поднимались, а по окончании — медленно падали или оставались прежними. На цены влияли неурожаи и сезонные стихийные бедствия.

Кроме вышеперечисленных были еще и другие важные статьи денежных поступлений в казну. От небольших предприятий, перерабатывающих медные, серебряные и железные руды, в изобилии имевшиеся в наших недрах, предприятий, добывающих слюду, а также артелей, лесоразделщиков, которые торговали обработанным лесом.

Таковы общие данные о торговле, промыслах и прочем всеземледельческом устроении в илимской земле в XVIII веке.

(Продолжение следует)

ПРИИЛИМЬЕ

О СТРАНИЦЫ ИСТОРИИ

(Нач. №№ 19, 20, 22, 24, 26, 28, 31-33, 35)

КАЗАЧЬЯ ДРУЖИНА

I век — это век войн, которые вела Россия ради укрепления своего положения и по другим причинам.

В этом аспекте главная задача илимского люда заключалась в снабжении армии провиантом и, конечно, рекрутами, которые брались по одному человеку от сотни душ мужского пола.

Но ближе к концу XVIII в начале XIX века царские власти, понимая огромное продовольственное значение илимского края, снизили эту норму до одного рекрута с 500 душ мужского пола.

Многие наши богатые соотечественники, дабы освободиться от своей очереди в армию, нанимали желающих за очень высокую плату. Так, крестьянин из деревни Подъеланской (ныне Подъеланка) Семен Вострецов заплатил крестьянину деревни Горбовской 260 рублей (примерно 4 тысячи долларов США по курсу 1994 года) и тот пошел в солдаты вместо Вострецова.

В 1799 году в армию было взято по 1 человеку с 350 душ, а в 1800 году рекрутского набора в Илимске не было вообще.

В начале XIX века в рядах регулярных войск постоянно находилось около 500 солдат — выходцев из Илимского края.

Кроме рекрутских наборов из крестьян и посадских в вооруженных силах России служили многие илимские казаки, которые призывались к оружию по мере военной надобности.

Если в рекруты шли самые обычные люди, то местные илимские казаки представляли собой совершенное и неповторимое в истории явление: они в случае надобности были солдатами, позволившими государству раздвинуть восточные границы, и в то же время они не образовывали организованной военной силы в прямом понимании этого выражения, так как в большинстве случаев они не имели оружия. Они при перемене обстоятельств управляли волостями, чинили таможенно, собирали налоги, а при необходимости, сами пахали и добывали пушнину, строили корабли и сопровождали их до места назначения, чистили дороги, выполняли кузнечные, слесарные, каменные и плотничьи дела. Несли незаметную караульную службу в острогах. И, несмотря на звание служивых людей они не являлись служащими в современном понимании.

(Продолжение следует)

ПРИИЛИМЬЕ

О СТРАНИЦЫ ИСТОРИИ

(Нач. в №№ 19, 20, 22, 24, 26, 28, 31-33, 35, 38, 39)

КРАИ ВОЛЬНЫЙ, КРАИ ССЫЛЬНЫЙ

Судебные реформы Петра I почти не коснулись уездных судов российской Сибири, но кое-что все-таки переменялось. В частности, в Илимске была сделана не доведенная до конца попытка создать народный суд и институт судебных комиссаров в волостях, однако все судебные дела, за исключением дел о церковниках, решал по-прежнему воевода. Если дело касалось посадского, то ратуша выделяла особого депутата, который вместе с воеводой вел следствие, так же было и в случае с крестьянами.

Важные дела после проведения следствия отсылались вместе с мнением воеводы в Иркутск. Все мелкие дела решались волостными избами. Только одно значительное петровское новшество укрепилось в Илимске: воеводы потеряли право выносить смертельный приговор, а передавали такие дела в губернский суд. Тем не менее это не говорит об ослаблении полномочий воевод, ведь в их руках осталась одна из наиболее гнусных форм познания — пытка. Пытать подозреваемого было делом столь обычным, что принимали это как должное и палачи, и испытуемые.

Когда на требование земского суда и воеводы из губернии приходило разрешение на смертную казнь или какую другую муку, то исполнялось это местным палачом, который считался человеком государственным и состоял на казачьем жаловании. Виновиных в человекоубийстве чаще всего вешали на деревьях ради урока люду, но известны случаи, когда осужденных на смертельную казнь топили в реке или оставляли законными по горло в земле — «дока не отдаст Богу душу».

По воровскому и разбойничьему делу в Илимске за двухвековую историю простого люда было осуждено очень немного — в основе своей ворами или разбойниками оказывались какие-либо приезжие чиновники или служаки, а чаще всего свои собственные богатейшие и правители. Ко всем, по-настоящему виноватым, в Илимском суде относились очень строго: им грозили каторга, выселение на север, или тюрьма.

Важное место в судопроизводстве занимали дела различного рода беглых людей. Измученные крепостной зависимостью или чрезвычайной обремененностью на работах, они бежали в Сибирь или из Сибири. Таких ловили, судили и очень строго наказывали.

Правда, царское правительство и губернские исполнители понимали большое значение свободных людей для освоения Сибири, а главное, что существует опасность скопления осужденных. Поэтому на массу приговоров появлялась масса указов об амнистии и освобождении из-под ареста без права выезда из Сибири.

Чем ближе история Илимска подходила к рубежу XIX века, тем менее важными считались все дела, связанные с ссыльными, и тем меньше воеводы уделяли им своего внимания. Дело в том, что если в XVII и начале XVIII века ссыльные ехали в Илимск семьями и большими группами и, получив правительственную помощь на обустройство хозяйства, улучшали общий уровень жизни в крае, то в конце XVIII века они едут единицами, порой абсолютно ни на что непригодные, больные и покалеченные.

Больше всего народа ссылалось за побег и бунты, но были и другие причины для этой меры наказания (кражи, обман и др.).

Почти все ссыльные перед тем, как появиться в Илимске, подвергались какому-либо виду наказания. Им вырезали ноздри, отрезали уши или били кнутом.

В нашей земле они не имели никаких прав, поэтому безропотно должны были подчиняться всем требованиям местной администрации. Многие из них тут же, за какие-либо провинности, отправлялись в другие места или попадали на каторжные работы. В основе своей это были люди лихие и крест свой несли заслуженно. Кроме того, к нам в уезд высылали ведьм, колдунов и просто неумных болтунов, большинство из них приезжало с вырванными языками или насильно ослепленными.

Однако у ссыльных были свои сроки. Как только ссыльный освобождался от приговора, он тут же приобретал права местного жителя и приравнивался к разночинцам со всеми вытекающими из этого звания льготами. О его преступлениях после сего уже мало кто вспоминал, ибо такова была мораль того времени.

(Продолжение следует).

В. Пушкарёв — Т. Смирнова

ПРИИЛИМЬЕ

© СТРАНИЦЫ ИСТОРИИ

(Наз. в №№ 19, 20, 22-24, 26-28, 31-33, 35, 36, 39-41, 43-45, 47, 49)

ВЕК XIX

Как уже отмечалось в конце предыдущей главы, XIX век Илимский уезд не имел сколь-нибудь интересной политической или военной истории. За эти 100 лет только лишь 39000 дней обычной хозяйственной жизни илимских крестьян.

Правда, время от времени губернские или центральные власти требовали от уездов данные о состоянии природы, экономике и технике крестьянского хозяйства. Согласно этим отчетам земля представляла собой «чернозем с глиной в смещении, то есть суглинок». Пахали под озимые два раза, под яровые три раза, в июне и июле. Озимую рожь «засеивали в августе с первого числа», а яровые — с 1 мая.

Уборка начиналась с 15 августа и шла до первых чисел сентября. Земель имелось в изобилии и от того посевные площади также были весьма значительны. Главное удобрение для этих земель — навоз и речной ил — результат весенних разлинов. Кроме хлебных злаков, в товарных масштабах выращивались конопля, гречиха, горох, картофель, лен, капуста, овес, свекла, лук, морковь, чеснок, репа, редька. Вспомогательными культурами были огурцы и помидоры, которые выращивались на открытом грунте, а также табак. В некоторых южно-илимских землях в деревнях разводили ранет.

Конечно, как и везде, кроме земледелия илимские жители занимались животноводством. Обычно в крестьянских хозяйствах разводили лошадей, крупный рогатый скот и овец. Птицеводство, которое также имело место, носило вспомогательный характер и служило для нужд личного пропитания. Но говорить о наличии в нашей земле специализированных крупных скотоводческих хозяйств, как это было, например, в США — нельзя, так как разведение животных было всего лишь важной параллелью земледелия. Обычная цифра для среднего илимского крестьянина составляла 5—15 голов крупного рогатого скота, 10—12 голов овец, от 2 до 5 лошадей.

ПРИЛИМЬЕ

О СТРАНИЦЫ ИСТОРИИ

ОГНЕННЫЕ ИСКРЫ

(Нач. см. 19, 20, 22-24, 26-28, 31-33, 35, 36, 39-41, 43-45, 47, 49, 64)

Двадцатый век прошел в Прилимье совершенно незаметно. Политических спрунтур, особенно реакторующих на общегосударственные новшества, не существовало и оттого никаких внешних проявлений начала нового века никто не замечал. Разве что после реформы 1861 года и последующей за ней государственной перестройки перестали заниматься в илимские селения комиссары, занимающиеся розыском беглых крепостных людей.

То, что в 1863 году по всему Прилимью был объявлен государев указ об упразднении института государственных пашенных крестьян и о даровании личной свободы всем (чуждым людям) не произвело особого перенерота в умах, так как никто из огромного числа илимских крестьян особо зависимым себя не чувствовал.

Более чувствительными, но уже для колхозов илимских граждан, были военные кампании, которые проводила Россия в Крым, Маньчжурии и в эти года наши селения отдала много. По некоторым данным «в соотделах, связанных с первой и второй Крымскими кампаниями, участвовало 20—40 человек, из которых — точно — трое сложили головы за территориальные интересы империи и за свою великую Родину.

К 1902 году вообще число народонаселения всех илимских селений, исключая все прочие земли Иренского уезда, составляло примерно 43 тысяч человек. Эта цифра свидетельствует о крайне слабом приросте численности людей в последние 30 лет XIX века.» (ГАИО, Ф. 2, арх. № 16, лл. 11—19).

Достаточно удивительно после упразднения в Илимске политического центра повели себя православные священнослужители. Они терпеливо выжидали, пока политическая власть поближе к Иренску, оставив без духовного попечения многих своих прихожан. И хотя в некоторых селениях вроде Карапачинки имелись церквушки, а соответствующие приходские священники проводили Богослужения, общий религиозный настрой несколько стал.

В документах илимской канцелярии за XIX век встречаются также некоторые сведения о неурожаях и выжженных с лица земли доловках снега и некоторых семей. Царская казна, после тщательного выяснения обстоятельств дела, как всегда помогала бедствующим волюстам, ведь бедствия их были весьма объективны, а люди ценный высконк. Неожиданные напасти вроде заморозков, наводнений, засух, несчастий кобылиц, побывания посевов ржой и черем в течение столетия отмечены в отчетах 18 раз.

В такие малоудачные годы особенно важным для жителей илимской земли становится традиционный природный промысел. Многие крестьяне снаряжали свои выдолбленные из цельного дерева лодки или дощаные тоболки на добычу селами ангарского осетра, тайменя, линка, сига и харнуса. Брали рыбу в знаменательных количествах с берега (на перемели санючки) и просто на уючку или с помощью плетенки из тонких веток кустов — «морды». Рыбу солили, копчили, сушили, если это было зимой — замораживали, а затем по мере необходимости использовали в быту, кормили на корма, а чаще — свозили на торжища, где и продавали ее за наличные деньги или еще как.

Примерно 30 процентов всех жителей уезда занимались сезонной охотой, добывая лесов, медведей, белок, соболей, рысей, горностаев, лис и разною деляющую дичь. Такой промысел при удачной стечении обстоятельств может принести за сезон до 200-250 рублей прибыли, что являлось весьма значительной суммой в бюджете крестьянского хозяйства. Кроме охоты и рыболовства илимские люди также занимались сезонной рубкой леса, который по нуждам сплавливался в необходимые места.

За все виды промысла крестьяне и прочие люди платили налоги, и особенно за билье зверя и вырубку леса, которые, согласно указу Сената в сибирских губерниях «где имелся соболинный лов», тщательно оберегались. Всех злоупотреблявших битьем зверя и рубкой лесов а особенно поджигателей лесов, сурово наказывали вплоть до выселки в северные районы Ленских земель.

Весь XIX век илимская земля была лишь частью аграрной базы империи, никто о ней особенно не заботился, да и веломнили ее тоже негата. Волостные приказчики исправно собирали подати и вывозили их в губернский центр, народ их также исправно платил, не поднимая бунтов и не прося жалости. Ибо уже заматного недопольства. Жизнь в этой забойной царии провинции шла тихо и неслучно и ничто уже не говорило о былом величии этого удаленного от центральных дорог горно-таежного края.

(Продолжение следует).

В. Пушкарёв — Т. Смирнова

ПРИЛИМЬЕ

© СТРАНИЦЫ ИСТОРИИ

(Нач. в ММ 19, 20, 22-24, 26-28, 31-33, 35, 36, 39-41, 43-45, 47, 49, 64-66, 69, 70, 73, 77)

ТРАССА МУЖЕСТВА

В 1966 году Совмин СССР выделил средства и санкционировал строительство железнодорожного пути от ст. Хребтовой к пос. Железнодорожный. Со стороны ст. Хребтовой работала МК-70, а от пос. Железнодорожный — СМП-219. Трассой мужества назвали журналисты этот сложный путь. Тысячи людей день за днем, невзирая на морозы, дождь, жару, гнус и комаров, валяли лес, корчевали пни, делали отсыпку.

Но вспоминанием участников этого строительства — бульдозериста В. Пушкарёва и М. Чернышева, водителя самосвала, работа адская, порой догелось все бросить и вернуться на родину. Но все же, преодолевая себя, работали и уверенно шли к заветной смычке.

Между тем намеченное крупномасштабное строительство предопределило появление большого числа новых поселений в прилимье, а управлять ими издалека было бы неудобно. Поэтому Указом Президиума Верховного Совета РСФСР в Иркутской области был организован Усть-Илимский район. Случилось это важное событие в феврале 1968 года и надо сказать, очень сильно подвлекнуло все строительные работы — так горды были за свою новую родину строители-перепроходцы.

Первый поезд из Хребтовой в Усть-Илимск пришел 27 декабря 1970 года. Он остановился возле маленького двухэтажного вагончика, изображавшего вокзал, вдали темнели два бревенчатых дома. И все-таки это было уже много, ибо теперь Усть-Илимск был накрепко связан с «большой землей».

Нескончаемым потоком двинулись на Ангару промышленные грузы со всей страны и из-за границы. Дорога позволила в более скапые сроки использовать все капиталовложения. Десятки бригад, в том числе и огромные количества комсомольских, ударно трудились на объектах ГЭС. И не было года, чтобы зарплат по Усть-Илимску не превысила плана. Например, в 1968 году при смете 38,6 млн. руб. было освоено 67,5 — почти вдвое больше.

На приходится говорить и о художественной культуре — ее просто не существовало. Всякие музыкальные, художественные учреждения, даже обшарные для нас общеобразовательные школы, не существовали. Срубить конька для петуха топоров из чурки мог практически любой мужик. Резная обечайка на ставнях, дверях и под крышами также не была редкостью и немало украшала фасады домов. Но это всего лишь достаточно несложные, не требующие особого художественного дара деревянные украшения.

Обычные люди умели только читать и писать, да и то, по свидетельству некоторых мирских отчетов, уровень грамотности к началу XIX века снизился — сказанность сохранила численности священнослужителей и просто грамотных людей.

Казань, история совершенно ополчилась против индустриализации в Прилимье, все шло к тому, что народ должен был покинуть эту землю, так как ее никто не желал развзывать, если не покинуть, то просто путем естественного снижения численности прийти к минимуму.

В 1904 году имперские претензии России на Маньчжурию и Корею, а также неуемная жадность русской торгово-промышленной буржуазии вынудили Японию развязать военный конфликт. В течение нескольких недель вся страна была расстроена и завелена на большую войну. Военные эмиссары из Иркутска шныряли по селениям, собирая призывные команды и уточняя профсоюзные возможности конкурентных сельских обществ. В первый месяц войны из Иркутского уезда в регулярную армию на восточный фронт приехали тысячу мужички в возрасте от 20 до 45 лет. Это был серьезный удар по всему хозяйству уезда и его демографическому состоянию. Война унесла 300 жизней наших земляков. Такие огромные количества финансовых средств.

Глухая война породила удобные условия для политических движений. В среде рабочих и крестьян частыми гостями стали социал-демократические агитаторы, призывающие к свержению традиций в лице царя и империи. Эти безумные люди, жаждущие огня и крови, будоражили народ. По всей стране стали вспыхивать искусственно разожженные очаги «народного» недовольства властью, которые при поддержке японских денег, превращенных социальстами в оружие, быстро переросли в открытые вооруженные бунты.

Началась первая русская буржуазная революция. Из Санкт-Петербурга и Москвы разбросала она свои огненные искры во все ближние и дальние провинции.

(Продолжение следует)

Капиталовложения все росли. И. И. Мухоморович
отлично понимал, что сокращение сроков строи-
тельства его удешевляет. Вот где истинный стреми-
тельный рост Усть-Илимска.

13 августа 1969 года Ангара возле Усть-Илимс-
ка была перекрыта, началось строительство самой
станции. В январе 1973 года перед строителями
поставили цель: уложить первый бетон в здании
ГЭС и 22 апреля — дню рождения В. И. Ленина.
Задача была непростой. Предстояло углубиться в
русло реки на 30 метров. Для «боя» подготовили
механизмы. Однако весь январь и февраль морозы
стояли такие, что техника оказалась бессильной:
металл становился хрупким, как стекло. План,
график, обязательства «висели на волоске». Оста-
валась одна надежда на потепление, которое пред-
сказывали синоптики.

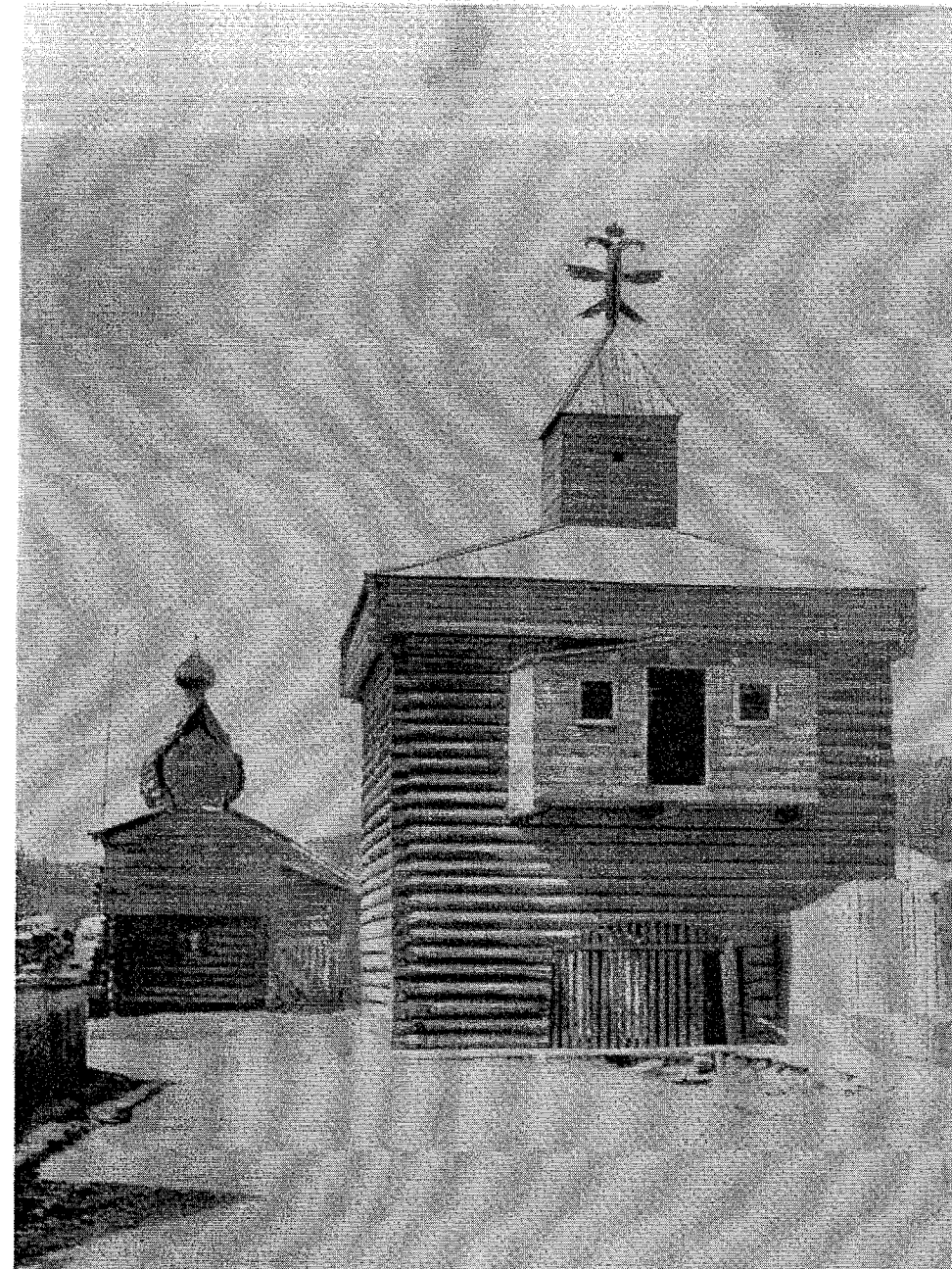
Командир комсомольско-молодежной бригады Ви-
ктор Михайлов решил не ждать «у моря погоды».
Собрал добровольцев и вместе с ними спустился на
дно котлована, покрытое толстым слоем наледи.
По стенам котлована сочилась вода, и назалось,
остановить ее невозможно. В диабазовое дно Ан-
гары врубались наполовину вручную, рвали толо-
вые заряды. В сутки со дна реки поднимали по
сто кубометров сыпучей породы.

Долгожданное потепление наступило лишь в ма-
рте. Но драгоценное время было уже выиграно.
Укладка первого кубометра бетона в здании ГЭС
состоялась 22 апреля — день в день, как и намеча-
лось.

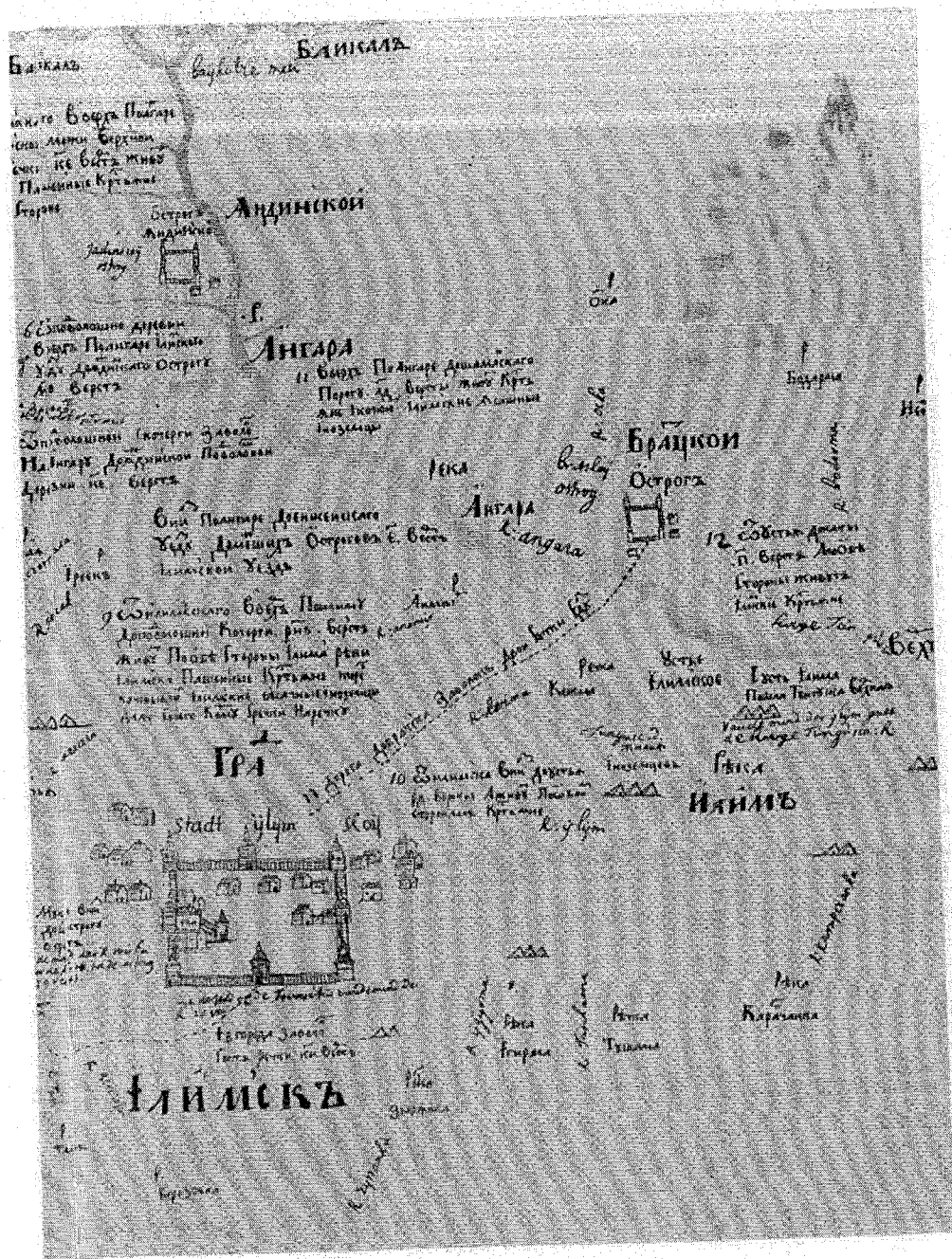
1974 год был решающим для Усть-Илимской
ГЭС. Работа шла с максимальным напряжением.
Все силы отдавались этому объекту. Леспромхозы
очищали дно будущего водохранилища от леса, а
строители монтировали первый агрегат. Вся страна
ожидала начала затопления Усть-Илимского водо-
охранилища.

Оно началось 12 октября 1974 года, а в декаб-
ре этого года Усть-Илимская ГЭС вышла на свою
финишную прямую. В связи с этим событием мно-
гие видные деятели политики, культуры и руко-
водители промышленности направили в Усть-
Илимск поздравительные телеграммы. Наиболее за-
помнилась устьилимцам телеграмма, присланная в
газету «Усть-Илимская правда» и напечатанная в
ней 28 декабря 1974 года от любимых в городе
авторов-песенников А. Шахмутовой, Н. Добронраво-
ва и С. Гребенникова. Они сердечно поздрав-
ляли строителей с этой значительной победой.

(Продолжение следует).



«Спасская башня Илимского острога»



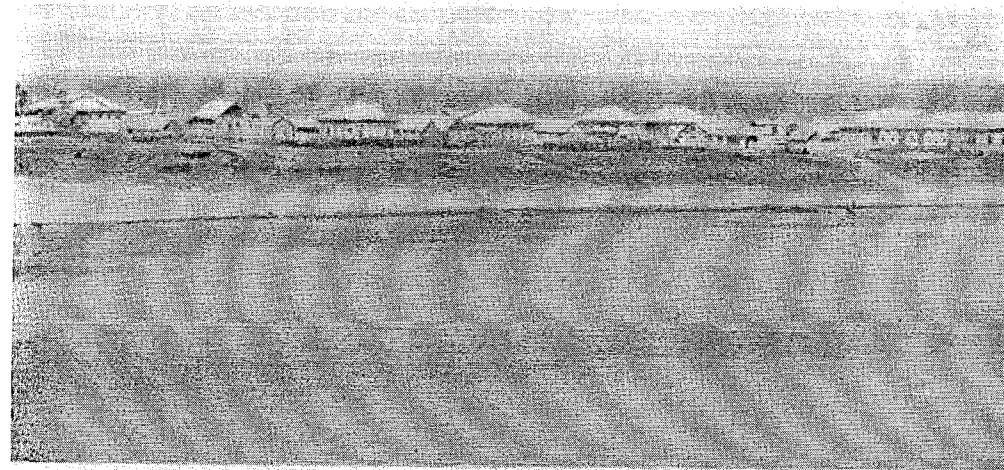
Карта Илимского острога из чертежной книги С. Ремезова



Улица в селе Воробьево



«Размещение села Воробьево на Ангаре»



Деревня Погодаевская на Илимке

Г. С. Бураев и А. М. Русово.
Поселения Приангарья. В сб.
«Ист. и искусство русского
населения Восточной Сибири».
Иркутск: ИГиЛ СО АН ССРСР,
1961, с. 24.

рек или ручьев, на притоках реки и на больших островах, ориентированные на юго-восток и юго-запад (Московское, Селаново, Подъезланка, Шаманка, Воробьево, Сизово и др.)

Не в пример сибирским деревням, расположенным на сухопутном тракте, где расстояния между поселениями почти диктовались суточным береговым обходом в 25–40 км, деревни по Ангаре и Илимке находились на разных расстояниях друг от друга. Эти расстояния, независимо от дощальной выносивости, определялись наличием и размером падежных угодий и другими благоприятными условиями для проживания.

От Братской ГЭС до Усть-Илимска река, по сибирским понятиям, довольно густо унизана деревнями. Здесь на 302 км по обоим берегам и островам разместилось 19 разных по величине сел и деревень, образованных в конце XVII и в начале XVIII в. На 290 км по Илимке — 18 деревень. Так, если считать вдоль берега Ангары, расстояние между деревнями Селаново и Подъезланка 9,1 км, Подъезланкой и Владимирской — 4,7 км, между последней и Гарменской — 15,5 км, а вот между Дубининым и Селановым — 46,7, Башниковым и Вадармой — 34 км. Это в понятие, по берегам Ангары не было сухопутного тракта. Транспортной артерией и зимой и летом служила только Ангара.

Для размещения поселений сторона реки не имела особого значения, а вот солнечному облучению уделялось большое внимание. Поэтому деревни и строения по обоим берегам рек на падежных участках, хорошо прогреваемых солнцем. Порядок улиц большинства деревень и дома ориентированы окнами торцом на юг, юго-восток и юго-запад. Для этого использовался поворот Ангары или ее притоков. От Братска до Усть-Илимска на расстоянии 300 км, где Ангара течет на север с местными поворотами, 14 деревень размещены на левом, а одна на правом берегу, 4 на островах. От Едармы, ниже Усть-Илимска, до Мотыгина течение Ангары направлено и ее воды устремляются на запад. Здесь 18 деревень находятся на правом северном берегу и 20 — на левом южном. На 320 км по Илимке 9 деревень стоят на правом и 7 на левом берегах. В некоторых случаях селения расположены на обоих берегах, напротив друг друга, или на островах: Подъезланка — Анашино (на острове), Гарменка — Нижняя Шаманка (на острове) по Ангаре; Нижний Илимек — Прокотное,

Деревня «Погодаево на Илимке»



Улица в Шаманке. Нижняя Шаманка

Мост

Ангара делит Усть-Илимск на двое. Расположение города на 2-х берегах обусловлено этапами промышленного освоения Усть-Илимского промузла. Красавец-мост, связавший правый и левый берега Ангары, серебрится в лучах солнца. В его арках и пролетах, в самой, кажется простоте и четкости конструкций есть некая завершенность

Мосты являются выдающимися памятниками зодчества и инженерного искусства. В конструкциях металлических мостов максимально используется физико-механические свойства материала (металл хорошо воспринимает растягивающие усилия).

Благодаря этому качеству стали менее грузные мосты и приобрели важную художественную особенность - аккуратность силуэта. Рациональные по инженерному и архитектурному решению металлические мосты повлияли на статистику архитектура 20 века.

Мост через Ангару входит в состав Усть-Илимского гидроузла. 25 марта 1963 г. с помощью мачтовых подъемников был опущен 53-тонный каркас под будущий мост. Опоры моста выполнялись силами управления «БратскГЭСстрой», от высота 18 метров.

Монтаж пролетных строений осуществлял специализированный трест «Мосстрой», Монтаж моста велся способом навесного монтажа. Этот передовой способ используется для металлических пролетных строений с помощью крана,двигающегося по готовой части. Тип моста: металлический с ж/б проезжей частью, со сквозными фермами.

Мост состоит из 7 больших пролетов, длина каждого 116 м. и одного маленького, со сплошной стенкой, его длина - 23 м.

Вес металлоконструкций одной линии моста - 4,5 тыс. тонн. Длина моста - 812 метров, ширина - 9,60 м.

В связи с нуждами лесопромышленного комплекса, было решено построить вторую нить моста, она предназначена для перевозки леса в хлыстах. Интервал движения лесовозов предполагается в 4 минуты. Строительство второй нити моста началось в 1977 г. В связи с тем, что она не помещалась на опорах, первую нить решено было, сдвинуть в сторону на 1,70 м по одновременной поперечной передвижке 7 пролетных строений.

Сметная стоимость строительства - 4.5 млн. рублей
в том числе: художественные работы - 230 тыс.руб
из них: - гобелен (занавес) «Букет Усть – Илима» -51 тыс. рублей
антрактно раздвижной занавес - 20 тыс. рублей
напольные вазы (63 шт, - 13 тыс. рублей, часть из них находится в
административном корпусе ГЭС и на пульте управления ГЭС)
художественное панно «Труд» - 35 тыс. рублей
художественное панно «Отдых» - около 45 тыс. рублей
Панно «Труд» и «Отдых» - новое слово в смальтовой мозаике.

Уникальность нашей мелко модульной мозаики - немодульная мозаика лиц, за счет чего достигается похожесть, духовность, разрываются границы жанра, что приближает монументальное произведение к станковой живописи. Этот ход найден недавно - в 1975 году. В настоящее время в союзе выполнено не более 10 (6+?) таких работ (отделка МГОМО, заГСа Петровского р-на Москвы).